



شماره سند : TR/QI/254
گروه هدف : بیماران و همراهیان
تاریخ بازنگری : ۱۴۰۳/۰۱/۰۵
تاریخ بازنگری بعدی : ۱۴۰۵/۰۱/۰۵
ویرایش : ۰۳

ادم ریه

APE

آموزش به بیمار و همراهیان

پیش آگهی :

چشم انداز به علت ادم ریه بستگی دارد . این وضعیت ممکن است سرعت یا به آرام بهبود یابد .
بعضی از افراد ممکن است نیاز به استفاده از دستگاه تنفسی برای مدت طولانی داشته باشند. اگر این وضعیت درمان نشود می تواند تهدید کننده زندگی باشد.

پیشگیری :

اگر در معرض بیماری هستید که می تواند به ادم ریه یا ضعیف شدن عضله قلب منجر شود تمام داروهای خود را بصورت کارآمد مصرف کنید.
یک رژیم غذایی سالم کم نمک و کم چربی و کنترل سایر عوامل خطر می تواند خطر ابتلا به این بیماری را کاهش دهد.

نام های جایگزین :

احتقان ریه- آب ریه- احتباس ریه- ادم ریه

منبع : <http://www.nlm.nih.gov/medlineplus>

مددجوی گرامی خواهشمند است فایل های بارگزاری شده در سایت بیمارستان (www.javadalaemehosp.ir) با عنوان (آموزش به بیمار) جهت مراقبت اثربخشی از بیمار در منزل را مطالعه فرمایید و همچنین در صورت نیاز به هرگونه مشاوره بالینی با شماره تلفن:

05131841-3 داخلی ۲۵۱ (کلینیک پرستاری آموزش سلامت)

همه روزه به جز ایام تعطیل از ساعت ۸ الی ۱۲

تماس حاصل فرمایید.

آدرس: مشهد-بلوار وکیل آباد- بلوار هنرستان

درمان :

تقریباً همیشه ادم ریه در اورژانس یا بیمارستان درمان می شود و ممکن است لازم باشد در واحد مراقبت های ویژه باشید.
اکسیژن از طریق ماسک صورت یا لوله های پلاستیکی کوچک که داخل بینی قرار می گیرد به بیمار داده می شود.
اگر نتوانید به تنهایی نفس بکشید، لوله تنفسی داخل تراشه گذاشته می شود و شما می توانید به ونتیلاتور (دستگاه تنفسی) متصل شوید.

علت ادم باید شناسایی و درمان شود برای مثال :
اگر یک حمله قلبی باعث ایجاد این وضعیت شده باشد باید بزودی درمان شود.

داروهایی که ممکن است استفاده شود عبارتند از :

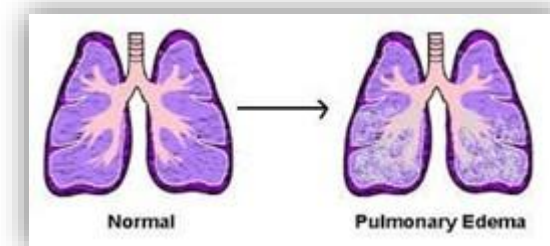
- ✓ دیورتیک هایی که مایع اضافی را از بدن دفع کند.
- ✓ اکسیژن
- ✓ داروهای که عضله قلب را تقویت می کند و باعث کنترل ضربان قلب و تسکین فشار بر قلب می شود.
- ✓ داروهای دیگری که مربوط به علل غیر قلبی ادم ریه می باشد.



ادم ریه :

ادم ریه جمع شدن غیرطبیعی مایع در ریه هاست ، این جمع شدن مایع باعث تنه نفس م شود . ادم ریه غالباً ناشی از نارسایی عملکرد قلب می باشد وقتی قلب قادر به پمپاژ موثر نبوده و خون به داخل عروق ریه برگشت و تجمع می یابد .

همانطور که فشار در رگ های خون ریه افزایش می یابد . مایع در فضاهای هوای ریه (آلوئول) قرار می گیرد و حرکت اکسیژن در ریه ها کاهش می یابد . این افزایش فشار رگ های خونی ریه و کاهش حرکت اکسیژن باعث ایجاد تنگی نفس می شود .



عللی که منجر به ادم ریه می شود :

- ✓ حمله قلبی و یا هر بیماری قلبی که ماهیچه های قلب را ضعیف یا سخت و غیر انعطاف پذیر کند.
- ✓ تنگ شدن دریچه های قلب یا نارسایی شدید آن
- ✓ بالا رفتن شدید فشارخون بصورت ناگهانی

ادم ریه همچنین ممکن است ایجاد شود در اثر :

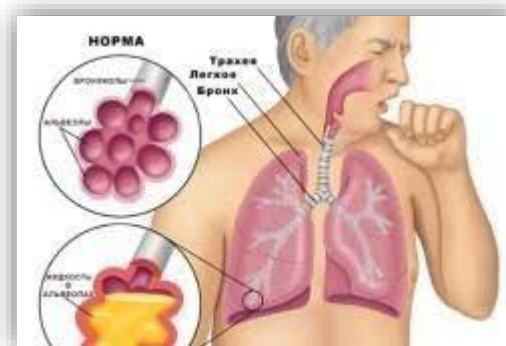
- ✓ داروهای خاص
- ✓ قرار گرفتن در ارتفاعات
- ✓ آسیب شدید و سراسری به ارگان های بدن

نارسایی کلیه

تنگی شدید عروق که خون را به کلیه ها می رسانند آسیب ریه ناشی از گازهای سمی یا عفونت شدید

نشانه های ادم ریه شامل :

- ✓ سرفه همراه با خون
- ✓ دشواری تنفس در حالت دراز کشیدن
- ✓ احساس شبانه گرسنگی هوا یا غرق شدن که این احساس تنگی نفس شبانه نامیده می شود .
- این حالت باعث می شود یک الی دو ساعت بعد از خواب ، از خواب بیدار شوید و تلاش برای نفس کشیدن کنید .
- ✓ صداهایی شبیه خس خس هنگام نفس کشیدن
- ✓ بسختی صحبت کردن در جملات طولانی بدلیل تنگی نفس
- ✓ اضطراب یا استرس
- ✓ کاهش سطح هوشیاری
- ✓ تورم پا یا شکم
- ✓ پوست رنگ پریده
- ✓ تعریق بیش از حد



در معاینه با گوشی پزشکی به صداهای قلب و ریه شما گوش داده می شود و بررسی می کنند.

صداهای غیرطبیعی قلب

صداهای غیرطبیعی از ریه ها

افزایش ریت قلب

تنفس سریع و پی در پی

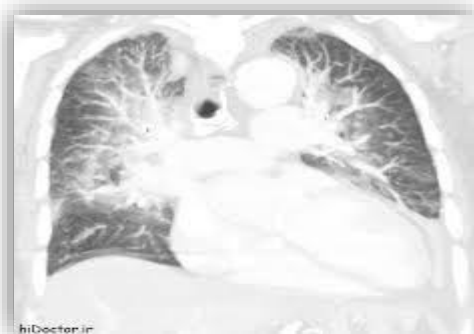
موارد دیگری که در معاینه مشاهده می شود :

تورم پا یا شکم

برجستگی رگ گردن که می تواند نشان دهد که در بدن

شما مایع بیش از حد وجود دارد.

پوست رنگ پریده یا مرطوب



تست های احتمالی شامل :

- ✓ تست های خون
- ✓ بررسی سطح اکسیژن خون و گازهای خون شریان
- ✓ عکس قفسه سینه
- ✓ شمارش کامل گلبولهای قرمز
- ✓ اکوکاردیوگرافی (سونوگرافی قلب) برای دیدن مشکلات عضله و دریچه قلب
- ✓ نوار قلب جهت بررسی حمله قلبی یا مشکلات ریتم قلب