

## نکات مهم :

- ✓ محل عمل مرتباً توسط پرستار چک می‌شود، در صورت احساس خیس شدن محل و یا درد شدید به پرستار اطلاع دهید.
- ✓ احساس کمی ورم یا درد مختصر ناحیه آنژیوپلاستی طبیعی است، اگر علائمی مانند گرمی زیاد، داشتن ترشح بدبو و یا تب ۳۸ درجه داشتید بلافاصله به پزشک اطلاع دهید.
- ✓ به مدت یک هفته ناحیه عمل را از نظر علائم عفونت مانند قرمزی، درد، تورم و حساسیت در لمس بررسی کنید.
- ✓ به مدت دو هفته از بلند کردن اجسام سنگین خودداری کنید.
- ✓ هفته ی بعد از ترخیص جهت چک مجدد به پزشک خود مراجعه کنید.
- ✓ روز پس از آنژیوپلاستی می‌توانید به تدریج فعالیت خود را شروع کنید.
- ✓ با صلاحدید پزشک و پس از حدود یک ماه، می‌توانید ورزش‌هایی مانند پیاده روی آهسته، دویدن، شنا و دوچرخه سواری را شروع کنید.
- ✓ در صورت احساس گیجی، درد، ضعف و تنگی نفس حین فعالیت، بلافاصله فعالیت را متوقف کنید.
- ✓ در صورت آنژیوپلاستی از طریق کشاله ران، به مدت دو هفته از توالی فرنگی استفاده کنید و از پله زیاد بالا پایین نروید.
- ✓ داروی تجویز شده برای آنژیوپلاستی شما که معمولاً پلاویکس می‌باشد، مهم ترین دارو محسوب شده و باید طبق دستور پزشک مصرف کنید.

## رژیم غذایی :

- ✓ رژیم غذایی کم چربی و کم نمک را رعایت کنید.
- ✓ روغن های گیاهی مثل ذرت، آفتابگردان، زیتون، کنجد، سویا و غیره را جایگزین روغن های جامد و حیوانی کنید.
- ✓ از مصرف فرآورده های گوشتی فرآیند شده مانند سوسیس و کالباس که غنی از چربی های اشباع شده و سدیم هستند، اجتناب کنید.
- ✓ محدودیت مصرف گوشت قرمز، تخم مرغ و روغن های اشباع شده مانند کره و خامه
- ✓ استفاده از سبزی‌ها و میوه ها می‌تواند احتمال بروز حمله های قلبی و مغزی را به میزان قابل ملاحظه ای کاهش دهد.
- ✓ مصرف شوید، هویج و سیب در کاهش کلسترول خون موثر هستند.

**منبع :** <http://www.nlm.nih.gov/medlineplus>

مددجوی گرامی خواهشمند است فایل های بارگزاری شده در سایت بیمارستان ([www.javadalaemehosp.ir](http://www.javadalaemehosp.ir)) با عنوان (آموزش به بیمار) جهت مراقبت اثربخشی از بیمار در منزل را مطالعه فرمایید و همچنین در صورت نیاز به هرگونه مشاوره بالینی با شماره تلفن:

05131841-3 داخلی ۲۵۱ (کلینیک پرستاری آموزش سلامت)

همه روزه به جز ایام تعطیل از ساعت ۸ الی ۱۲

تماس حاصل فرمایید.

آدرس: مشهد-بلوار وکیل آباد- بلوار هنرستان



بیمارستان تخصصی قلب عروق جوادالائمه علیهم السلام

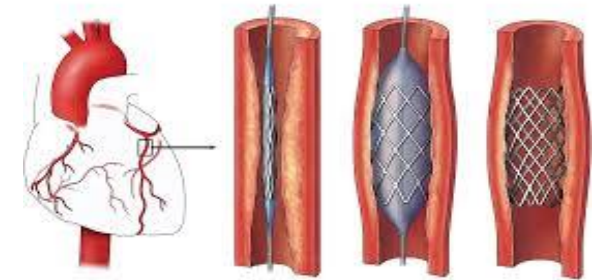
شماره سند : TR/QI/254  
گروه هدف : بیماران و همراهیان  
تاریخ بازنگری : ۱۴۰۳/۰۱/۰۵  
تاریخ بازنگری بعدی : ۱۴۰۵/۰۱/۰۵  
ویرایش : ۰۳

# آنژیوپلاستی

آموزش به بیمار و همراهیان

## آنژیوپلاستی :

سرخرگ‌های کرونری (رگ خونرسانی کننده به عضله قلبی) خون و اکسیژن مورد نیاز قلب را فراهم می‌کند و اگر این سرخرگ‌ها تنگ شوند، جریان خون به عضله قلب کاهش یافته و درد قفسه سینه رخ می‌دهد. استنت (فنر) یک لوله توری سیمی کوچک می‌باشد که سبب باز شدن سرخرگ شده و به شکل دائمی داخل آن مانده و احتمال بروز حمله قلبی را کاهش می‌دهد.



## عواملی که باعث انسداد یا تنگی عروق قلب می‌شود:

- ✓ رژیم غذایی پرچرب و پر نمک
- ✓ اضافه وزن و چاقی
- ✓ افزایش چربی و فشارخون، دیابت
- ✓ عدم فعالیت کافی و ورزش نکردن، سیگار و دخانیات، استرس و سبک زندگی نامناسب
- ✓ داشتن سابقه خانوادگی

## علائم و نشانه های تنگی عروق قلب:

- ✓ درد و احساس ناراحتی در قفسه سینه
- ✓ درد بازو، گردن، فک و شانه
- ✓ تنگی نفس
- ✓ ضعف و سرگیجه
- ✓ بی قراری
- ✓ تعریق و تهوع همراه با نشانه های فوق
- ✓ کاهش فشارخون و کاهش تعداد نبض (تغییرات علائم حیاتی)

## اقدامات قبل از آنژیوپلاستی:

- ✓ تکمیل پرونده و آزمایشات خون (تمام آزمایشات و مدارک پزشکی قبلی خود را به همراه خود بیاورید)
- ✓ بررسی وضعیت کلیه‌ها
- ✓ بررسی وضعیت حساسیت به داروها و مواد غذایی حاوی ید
- ✓ در صورت داشتن هر بیماری و یا بارداری به پرستار یا پزشک اطلاع دهید.
- ✓ صبح روز آنژیوگرافی صبحانه سبک میل کنید.
- ✓ شب قبل از مراجعه استحمام کنید و ناحیه ساعد و مچ دست راست و ناحیه زهار را شیو کنید.
- ✓ هرگونه لوازم اعم از دندان مصنوعی، عینک، سمعک و زیورآلات را خارج کنید.
- ✓ شب قبل از آنژیوپلاستی استراحت کافی داشته باشید.

## اقدامات پس از آنژیوپلاستی:

در صورتی که آنژیوپلاستی از طریق شریان دست انجام شود: بلافاصله شیت دست خارج شده و برای جلوگیری از خونریزی وسیله ای به نام تی آر بند که مانند یک بالشتک پلاستیکی است به دور مچ شما بسته می‌شود و کیسه هوای آن به وسیله سرنگ مخصوص باد می‌شود. در ساعت های بعدی این کیسه هوا به تدریج توسط پرستار تخلیه و در نهایت از مچ دست خارج می‌شود. در صورت درد، تورم و خونریزی به پرستار اطلاع دهید.

در صورتی که آنژیوپلاستی از طریق شریان کشاله ران انجام شود:

پس از اتمام عمل، شیت مخصوص از کشاله ران خارج نمی‌شود و شما به بخش منتقل خواهید شد. پس از گذشت زمان تعیین شده توسط پزشک، این وسیله توسط پرسنل خبره خارج شده و کیسه شن به مدت شش ساعت روی ناحیه قرار داده شده تا از خونریزی جلوگیری کند. در طول این مدت از خم کردن پا، جا به جا شدن در تخت پرهیز کنید. جهت شروع مایعات و رژیم غذایی از پرستار خود سوال کنید. در صورت خیس شدن محل عمل، درد، تعریق، ضعف و سرگیجه سریعاً به پرستار اطلاع دهید.