



شماره سند : TR/QI/239  
 گروه هدف : بیماران و همراهیان  
 تاریخ بازنگری : ۱۴۰۳/۰۱/۰۵  
 تاریخ بازنگری بعدی : ۱۴۰۵/۰۱/۰۵  
 ویرایش : ۰۳

## عمل های جراحی دریچه

آموزش به بیمار و همراهیان

### بعد از عمل جراحی دریچه ای قلب چه مراقبت هایی لازم است ؟

توضیحاتی که در این قسمت داده شده به صورت کلی هستند و برای دریافت اطلاعات بیشتر از تیم درمان خود و کلینیک خود مراقبتی سوال کنید .

برای یک یا دو هفته یک نفر باید برای کمک به شما پس از ترخیص در منزل حضور داشته باشد .

در طول دوره بهبودی تان فعال باشید . فعالیت خود به خود، آهسته آهسته و گام به گام افزایش دهید .

از نشستن و ایستادن در یک نقطه به مدت طولانی خودداری کنید . قدم زدن برای قلب و ریه شما فعالیت مناسبی است که باید در ابتدا به آرامی شروع شود .

بالا رفتن از پله ممکن است برای شما دشوار و سنگین باشد . تا جایکه ممکن است بعد از عمل، محل استراحتی را انتخاب کنید که پله نداشته باشد در صورت ممکن نبودن در هر پا گرد استراحت کنید یا یک نفر کمک داشته باشید . از محل زخم خود به خوبی مراقبت کنید ، هر گونه تغییر در محل زخم مانند قرمزی ، باز شدن زخم ، تورم یا خروج ترشحات را به سرعت به پزشک خود اطلاع دهید .

منبع : <http://www.nlm.nih.gov/medlineplus>

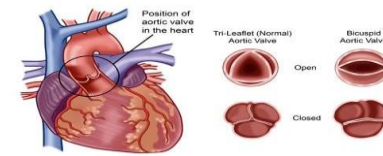
مددجوی گرامی خواهشمند است فایل های بارگزاری شده در سایت بیمارستان ([www.javadalaemehosp.ir](http://www.javadalaemehosp.ir)) با عنوان (آموزش به بیمار) جهت مراقبت اثربخشی از بیمار در منزل را مطالعه فرمایید و همچنین در صورت نیاز به هرگونه مشاوره بالینی با شماره تلفن:

05131841-3 داخلی ۲۵۱ (کلینیک پرستاری آموزش سلامت) همه

روزه به جز ایام تعطیل از ساعت ۸ الی ۱۲

تماس حاصل فرمایید.

آدرس: مشهد-بلوار وکیل آباد- بلوار هنرستان



### چرا نیاز به جراحی دریچه دارید ؟

در شرایطی که دریچه قلب به طور مناسب کار نکند عمل جراحی دریچه باید انجام شود .

یک دریچه ممکن است به طور کامل بسته نشود و خون به عقب و در جهت اشتباه برگردد . همچنین ممکن است دریچه به طور کامل باز نشود و منجر به محدود شدن جریان خون شود که به آن تنگی دریچه شما به دلایل زیر به عمل جراحی دریچه نیاز خواهید داشت :

- نقص در دریچه قلب که منجر به بروز علائم شدید قلبی شده است ، مانند : درد قفسه سینه ، تنگی نفس ، غش کردن (سنکوب) و نارسایی قلب
- آزمایشات و معاینات نشاندهنده ی تغییرات دریچه قلب باشد که به طور جدی روی عملکرد قلبی شما تاثیر می گذارد
- عفونت های قلبی (آندوکاردیت)
- شما قبلا تحت عمل جراحی تعویض دریچه قرار گرفته اید و دریچه تعویض شده به طور مناسب کار نمیکند یا مشکلات دیگری مانند لخته خون ، عفونت و خونریزی دارید.

### چه خطراتی همراه با عمل جراحی تعویض دریچه وجود دارد ؟

خطرات انجام عمل جراحی دریچه قلب شامل :

- حمله قلبی ، نارسایی قلبی ، خونریزی شدید ، پارگی قلب ، ایجاد ضربان قلب نامنظم ، نارسایی کلیه
- \*گیجی بعد از عمل جراحی که به علت استفاده از دستگاه قلب و ریه مصنوعی است ، عفونت ، مشکلات ترمیم استخوان سینه و گلودرد به علت استفاده از لوله تنفس مصنوعی

بسیار مهم است که از بروز عفونت دریچه های قلبی پیشگیری کنید . حتما قبل از انجام اقدامات دندان پزشکی باید آنتی بیوتیک مصرف کنید . حتما با پزشک معالج خود قبل از انجام اقدامات درمانی دندانپزشکی مشورت کنید.

## جراحی دریچه های قلب

جراحی دریچه های قلب معمولا به صورت تعویض یا ترمیم دریچه انجام می شود. خونی که از قسمت های مختلف قلب عبور می کند باید از طریق دریچه های قلبی جابه جا شود. همچنین خونی که از قلب خارج می شود و به شریان های (سرخرگ) بزرگ وارد می شود نیز باید از دریچه های قلب عبور کند.

این دریچه ها به میزان کافی باز می شوند و خون جابه جا می شود، سپس بسته شده و از برگشت خون جلوگیری می کنند.

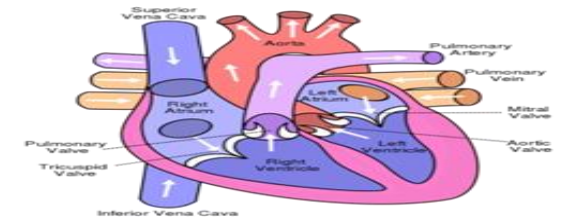
\* چهار دریچه در قلب شما وجود دارد:

- دریچه آئورت
- دریچه میترال (دو لتی)
- دریچه تری کاسپید (سه لتی)
- دریچه پولمونری (ریوی)

مشکلات آئورت بیشتر با انجام عمل جراحی تعویض دریچه برطرف می شود. در حالیکه دریچه میترال بیشتر تحت انجام عمل جراحی ترمیم دریچه قرار میگیرد. دریچه های پولمونری و تری کاسپید با توجه به شرایط قلبی تعویض و یا ترمیم می شوند.

## بیماری های دریچه ای قلب چه علائمی دارند؟

بیماری های دریچه ای ممکن است به صورت مادرزادی باشند یا به علت عفونت، حمله قلبی یا بیماری های قلبی ایجاد شوند. یکی از مهمترین علائم بیماری های دریچه ای قلبی ضرابان قلب غیر معمول است که با گوشی پزشکی قابل شنیدن است. البته بسیاری از مردم ممکن است صدای غیر طبیعی قلب، بدون مشکل داشته باشند و با انجام آزمایشات و معاینات قلبی می توان به وجود بیماری دریچه قلب پی برد.



دیگر علام رایج مشکلات دریچه ای مرتبط با نارسایی قلبی شامل:

- خستگی مفرط
- تنگی نفس به خصوص زمان فعالیت یا در زمان استراحت
- تورم در ناحیه مچ پا، کف پا، ساق های پا، شکم و عروق گردن

بعضی از بیماری های قلبی خفیف هستند و نیاز به درمان ندارند، بعضی دیگر با درمان های دارویی قابل کنترل هستند و در صورت شدید بودن بیماری باید جراحی تعویض یا ترمیم دریچه انجام شود.

## بیماری دریچه ای قلبی چگونه تشخیص داده می شود؟

اکوکاردیوگرافی (اکو) مهمترین بررسی جهت تشخیص بیماری های دریچه ای قلب است. اکو روشی بدون درد است که با استفاده از امواج صوتی تصویری از قلب به دست می آید این تصویر پزشک معالج را از بیماری های دریچه ای و بخش های قلب مطلع می کند. دیگر بررسی ها شامل گرفتن نوار قلب، عکس قفسه سینه، MRI قلب و.. است.

## \*\*\*جراحی چگونه خواهد بود؟

قبل از شروع هر گونه اقدام جراحی، شما در اتاق عمل بیهوش خواهید شد. شما می خوابید و دردی احساس نمی کنید.

در جراحی قلب باز، جراح با ایجاد برشی روی استخوان جناق سینه به قلب و شریان آئورت دسترسی پیدا میکند. شما به دستگاه قلب و ریه مصنوعی متصل میشوید. این دستگاه عمل قلب شما را برای بدن انجام می دهد، اکسیژن را در دسترس بافت ها قرار داده و دی اکسید کربن را از بدن حذف میکند.

جراحی دریچه به روش کم تهاجم با انجام برش کوچک تری به نسبت جراحی قلب باز انجام می شود که انواع تکنیک هایی برای جراحی دریچه ای قلبی به این صورت وجود دارد.

اگر پزشک جراح بتواند دریچه شما را ترمیم کند، احتمالاً عمل جراحی به یکی از دو صورت زیر است:

- **ترمیم حلقه اطراف دریچه:** جراح بخش شبیه حلقه که دریچه را احاطه کرده است را با دوختن یک حلقه ی پلاستیکی، پارچه ای یا بافتی ترمیم میکند.
- **ترمیم دریچه:** جراح با تراشیدن، شکل دادن یا بازسازی یکی از کاسبرگ های دریچه آن را ترمیم می کند. کاسبرگ (leaflet) بخشی است که باعث باز یا بسته شدن دریچه می شود. این عمل معمولا در جراحی های دریچه میترال و تری کاسپید انجام می شود. دریچه آئورت معمولا ترمیم نمی شود.

اگر دریچه شما خیلی آسیب دیده باشد، شما احتمالا به دریچه جدید نیاز خواهید داشت. پزشک جراح دریچه قلبی را حذف کرده و یک دریچه جدید را بجای آن قرار میدهد.

## انواع اصلی دریچه ی جدید شامل:

- **دریچه مکانیکال:** به صورت مصنوعی تولید می شود و از موادی مانند فلزات (استیل ضد زنگ یا تیتانیوم) یا سرامیک ساخته می شود. این دریچه ها عملکرد طولانی دارند اما شما باید در ادامه زندگی خود داروی رقیق کننده خون (مانند وارفارین) استفاده کنید.
- **دریچه بیولوژیک:** از بافت های بدن انسان یا حیوانات ساخته می شود. این دریچه ها ۱۲ تا ۱۵ سال کار میکنند اما نیاز به استفاده از داروهای رقیق کننده خون نیست.